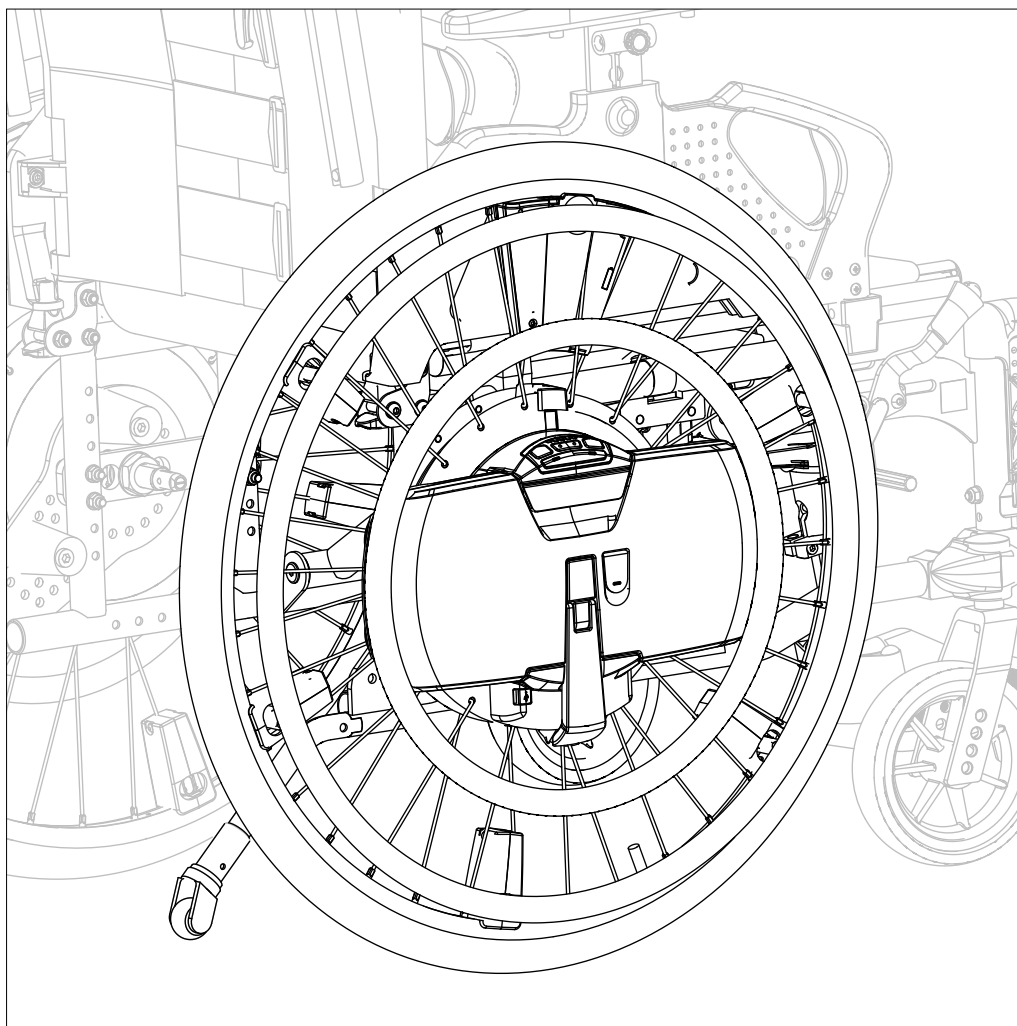


## Dispositivo eléctrico de ayuda a la propulsión



INSTRUCCIONES DE MONTAJE **ES**

# WheelDrive

Dispositivo eléctrico de ayuda a la propulsión

  
**QUICKIE**<sup>®</sup>

9011675A



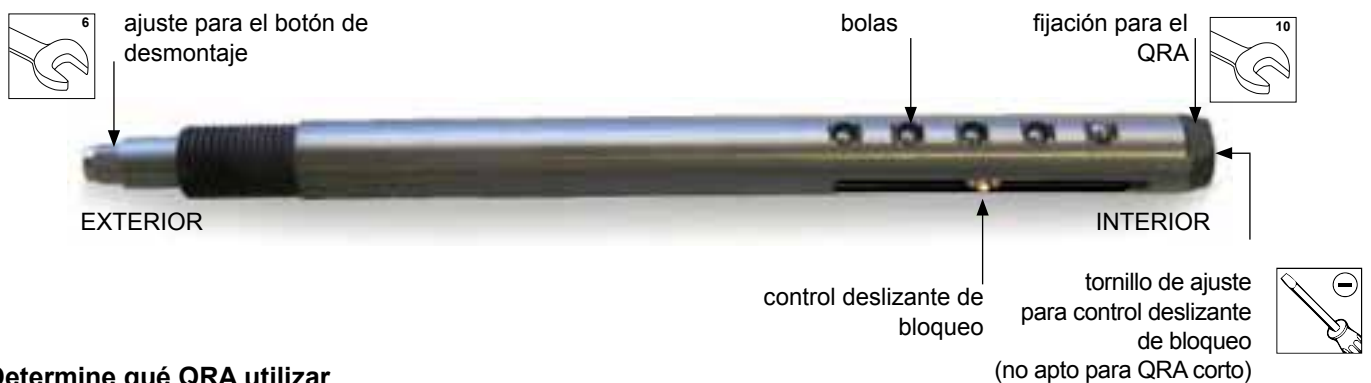
## Preparación antes de conducir con WheelDrive

Solo profesionales cualificados deben realizar el montaje del sistema WheelDrive.

Antes de conducir con el Dispositivo de asistencia eléctrica, debe llevar a cabo las siguientes acciones:

- Retire las tapas de contacto.
- Inserte la batería en el sistema WheelDrive hasta oír un clic
- Siga los pasos que se indican en los párrafos siguientes:
  - Determine qué eje de desmontaje rápido (Quick release axle = QRA) utilizar
  - Montaje del eje de desmontaje rápido
  - Liberación de las bolas del QRA
  - Fijación de las bolas del QRA
  - Fijación de las bolas del QRA y ajuste el extremo del eje exterior al botón de desmontaje
  - Montaje de soportes extensores adicionales (opcional) para los bloques de apoyo
  - Montaje de los bloques de apoyo
  - Montaje de las ruedas en la silla y ajuste de los bloques de apoyo

## Eje de desmontaje rápido - Quick release axle (QRA)



## Determine qué QRA utilizar

Se proporcionan dos tipos de ejes de desmontaje rápido.

- Eje de desmontaje rápido para receptores de 25-75 mm
- Eje de desmontaje rápido corto para un receptor de 37 mm

Ambos tipos están disponibles en 2 diámetros: 12 y 12,7 mm.

Asegúrese de elegir correctamente el tamaño del eje antes de instalar el sistema WheelDrive. Para determinar la diferencia entre 12 o 12,7 mm, observe la nervadura en el medio del QRA. Un eje sin nervadura es un QRA de 12,7 mm. Un eje con nervadura es un QRA de 12 mm.



**Diámetro del eje** Determine el diámetro del QRA que necesita utilizar en base al receptor del armazón de la silla. Si no cuenta con ningún dispositivo de medición adecuado para tomar nota del diámetro del receptor del eje, también puede determinar el diámetro del eje por medio del método de prueba y error: el eje debe tener un ajuste apretado. Asegúrese de que no haya juego y de que el eje solo pueda moverse a lo largo de su propia extensión.

**Longitud del eje** Si tiene una silla de ruedas con un mecanismo de basculación, el eje de desmontaje rápido corto será la opción más conveniente. El uso del QRA corto evita conflictos entre el QRA y mecanismo de basculación de la silla de ruedas. Antes de instalar el QRA corto, asegúrese de que el armazón de la silla de ruedas cuente con un receptor de 37 mm instalado. De lo contrario, sustituya el receptor actual por uno de 37 mm. Consulte el párrafo siguiente sobre cómo montar y ajustar el QRA.

## Montaje del eje de desmontaje rápido (QRA)

### Preparación

Para evitar el riesgo de lesiones, siempre apague el dispositivo de asistencia eléctrica y extraiga la batería.

### Instrucciones

- Afloje el ajuste del botón de desmontaje completamente hacia el extremo exterior del QRA. Puede realizar esta acción a mano o con una llave de boca de 6 mm.
- Coloque el QRA en la carcasa del motor y apriete a mano hasta que sienta resistencia.
- Apriete el eje completamente en el alojamiento con una llave de boca de 10 mm en el componente de fijación del QRA. Deberá girar el eje varias veces hasta que quede plenamente asegurado.

⚠ **¡Advertencia!** Cuando el eje no está correctamente fijado en el motor, ¡podría soltarse!

### Números de artículos pertinentes

- 9008490 Set de montaje de 12 mm
- 9008491 Set de montaje de 12,7 mm
- 9008494 Set de montaje de 12 mm corto
- 9008495 Set de montaje de 12,7 mm corto

### Herramientas utilizadas

- Llave de boca de 6 mm
- Llave de boca de 10 mm



**¡Nota!** Cuando el eje no está correctamente fijado en el motor, ¡podría soltarse!

## Liberación de las bolas del QRA

### Preparación

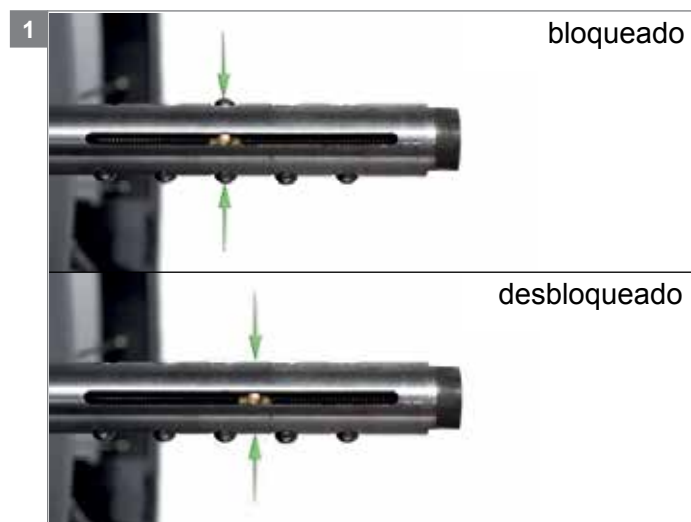
Para evitar el riesgo de lesiones, siempre apague el dispositivo de asistencia eléctrica y extraiga la batería.

### Instrucciones

- Antes de montar el sistema WheelDrive a la silla de ruedas, las bolas del QRA tienen que quedar liberadas (desbloqueadas).
- El QRA estará bloqueado si el control deslizante queda alineado con un par de bolas. El lado del eje con el tornillo de ajuste queda visible en la parte interior de la rueda.
- Desbloquee el eje haciendo girar el tornillo de ajuste para el control deslizante de bloqueo con un destornillador. El indicador del control deslizante quedará desalineado con respecto a las bolas y las bolas estarán liberadas.
- Ya puede montar el sistema WheelDrive a la silla de ruedas

### Herramientas utilizadas

Destornillador



## Fijación de las bolas del QRA y ajuste el extremo del eje exterior al botón de desmontaje

### Preparación

Para evitar el riesgo de lesiones, siempre apague el dispositivo de asistencia eléctrica y extraiga la batería.

### Instrucciones

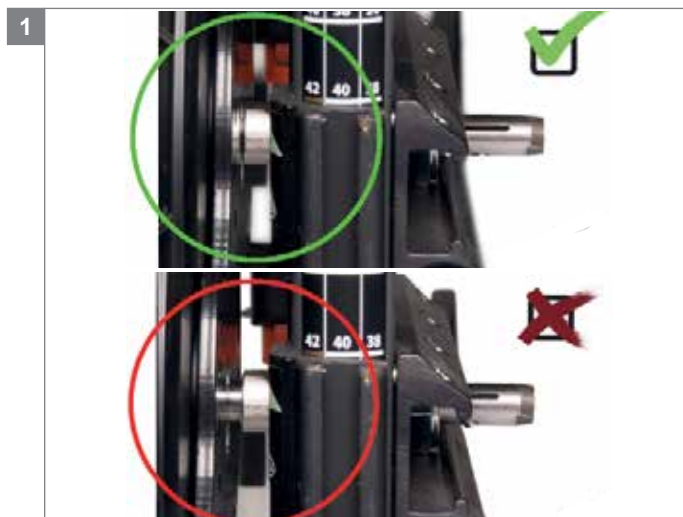
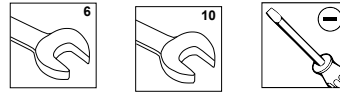
- Coloque el sistema WheelDrive con la rueda antivuelco y el QRA por completo en el receptor del eje. La pletina del antivuelco debe tocar el receptor del eje.
- En el interior del QRA, afloje el QRA con una llave de boca de 10 mm hasta que una bola quede totalmente fuera del receptor del eje.
- ⚠ **Advertencia** No afloje el eje más de 10 mm hacia fuera (segundo par de bolas). El eje no quedará correctamente fijado en el motor ¡y podría soltarse!
- El QRA está en posición correcta para fijarse al receptor del eje.
- En la parte exterior del QRA, gire el botón de desmontaje con una llave de boca de 6 mm. El extremo exterior del QRA debe tocar el botón de desmontaje rápido en la palanca. Cuando no está en contacto, no podrá extraer la rueda correctamente. Si está en contacto excesivo con el botón de desmontaje rápido, el control deslizante se desbloqueará, y la rueda podría soltarse.
- **¡Nota!** Cuando el extremo exterior del eje toca el botón de desmontaje rápido, no continúe. Sugerencia: ajuste el extremo exterior del eje a una distancia de 1 a 2 mm desde el botón de desmontaje rápido.
- Extraiga la rueda y apriete el tornillo de ajuste para el control deslizante de bloqueo con un destornillador. El control deslizante debe estar alineado con el par de bolas para bloquearlas según la longitud del receptor del eje.
- ⚠ **Advertencia** Asegúrese de que el control deslizante esté absolutamente alineado con las bolas. De lo contrario, dicho control podría desbloquearse y el eje soltarse de la silla de ruedas.
- Vuelva a montar la rueda en el armazón de la silla presionando el botón de desmontaje situado sobre la palanca.

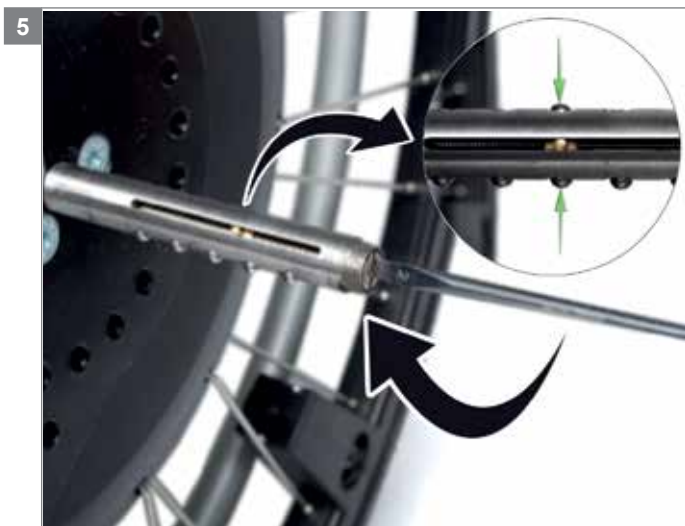
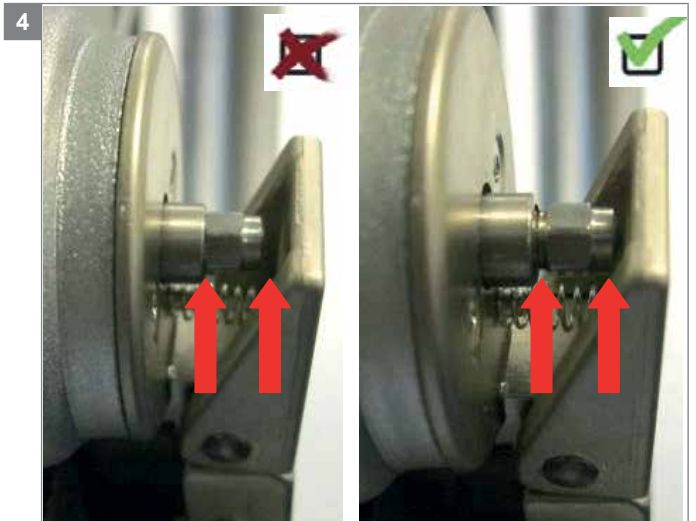
- Verificación final: extraiga la rueda y vuelva a colocarla. Cuando oiga un clic distintivo, el QRA habrá quedado instalado correctamente. Si no oye un clic distintivo, significa que las bolas no sobresalen del QRA. El QRA no habrá fijado el eje en el receptor de manera segura. Repita los pasos anteriores para perfeccionar el ajuste del QRA.

**¡Nota!** Cuando ajuste el extremo exterior, utilice un destornillador para el tornillo de ajuste del control deslizante en el extremo interior del QRA, a modo de mantener el control deslizante perfectamente alineado con las bolas.

### Herramientas utilizadas

Llave de boca de 6 mm  
Llave de boca de 10 mm  
Destornillador





## Montaje de soportes extensores adicionales (opcional) para los bloques de apoyo

### Preparación

Para evitar el riesgo de lesiones, siempre apague el dispositivo de asistencia eléctrica y extraiga la batería.

En algunos casos, no hay espacio suficiente para colocar los bloques de apoyo en la pletina antivuelco. En otros casos, puede que los bloques de apoyo interfieran con otros componentes de la silla de ruedas o un mecanismo de basculación. En este caso, se recomienda utilizar soportes extensores adicionales opcionales.

Están disponibles como opción dos soportes extensores adicionales. Utilice solo el soporte que mejor se adapte a las circunstancias.

**¡Nota!** No monte un soporte en el otro soporte.

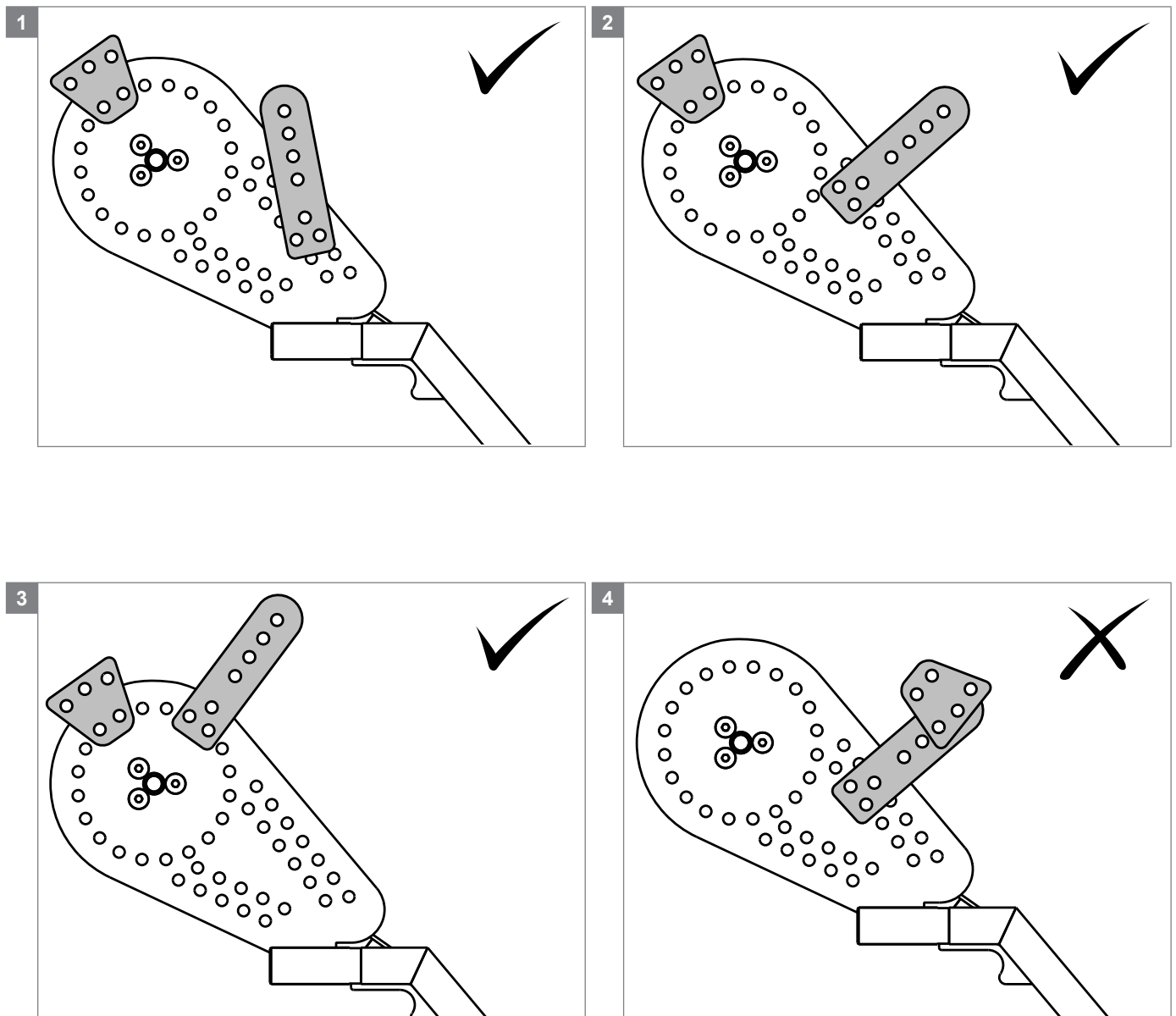
### Instrucciones

- Elija el soporte que mejor se adapte, busque una posición posible para el soporte y determine qué orificios de montaje son los más adecuados.

- Fije el soporte con dos tornillos, utilizando una llave dinamométrica (25 Nm).
- Busque una posición posible para los bloques de apoyo en el soporte, cerca del armazón.
- Apriete el tornillo de los bloques de apoyo ligeramente (a fuerza de mano), para que dichas piezas todavía puedan girar alrededor del tornillo.
- Gire el bloque de apoyo en el sentido contrario al de las agujas del reloj y apriete el tornillo.

### Herramientas utilizadas

Llave dinamométrica de 25 Nm, hexagonal de 5 mm





## Montaje de los bloques de apoyo en el sistema WheelDrive

### Preparación

Para evitar el riesgo de lesiones, siempre apague el dispositivo de asistencia eléctrica y extraiga la batería.

### Instrucciones

- Coloque la rueda antivuelco a 6 cm de distancia del suelo utilizando el triángulo de cartón suministrado.
- Monte las 4 piezas de los bloques de apoyo
- Determine la posición del primer bloque de apoyo cerca del armazón que contrarresta la rotación hacia atrás del motor y la pletina antivuelco. Apriete el tornillo del bloque de apoyo ligeramente (a fuerza de mano), para que dicha pieza todavía pueda girar alrededor del tornillo.
- Determine la posición del segundo bloque de apoyo cerca del armazón que contrarresta la rotación hacia delante del motor y la pletina antivuelco. Apriete el tornillo del bloque de apoyo ligeramente (a fuerza de mano), para que dicha pieza todavía pueda girar alrededor del tornillo.  
**¡Nota!** Asegúrese de que ambos bloques eviten el movimiento de rotación en direcciones opuestas.  
**¡Nota!** Asegúrese de que la superficie de apoyo en el armazón de la silla de ruedas sea lo suficientemente rígida como para contrarrestar el par del motor. Coloque la lámina de plástico sobre el bloque de apoyo que sirve para generar el juego necesario para extraer la rueda.
- Gire los bloques de apoyo, uno tras otro, en el sentido de las agujas del reloj, hacia el armazón y apriete el tornillo utilizando una llave dinamométrica (25 Nm).
- Extraiga la lámina de plástico del bloque tirando de la lengüeta. Resulta importante extraer la lámina de manera delicada, para asegurarse de que el bloque y la lámina no estén demasiado apretados al armazón.  
**¡Nota!** Puede que los bloques de apoyo no queden montados de manera floja. Cuando los bloques quedan montados flojos en armazón, la pletina antivuelco gira con el motor
- Asegúrese de que los bloques de apoyo queden montados a más de la mitad del armazón de la silla de ruedas (paso 5)

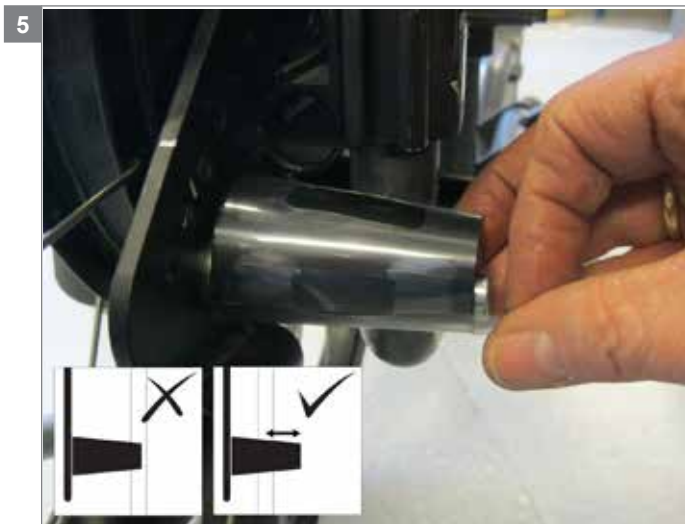
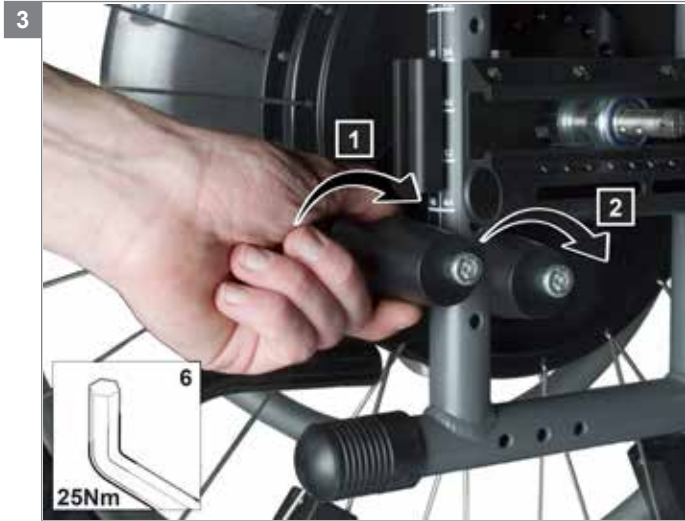
### Números de artículos pertinentes

- 9008490 Set de montaje de 12 mm
- 9008491 Set de montaje de 12,7 mm
- 9008494 Set de montaje de 12 mm corto
- 9008495 Set de montaje de 12,7 mm corto

### Herramientas utilizadas

Llave dinamométrica de 25 Nm, hexagonal de 6 mm







ES / PT  
Sunrise Medical S.L.  
Polígono Bakiola, 41  
48498 Arrankudiaga – Vizcaya  
España  
T: +34 (0) 902142434  
E: [marketing@sunrisemedical.es](mailto:marketing@sunrisemedical.es)  
[www.SunriseMedical.es](http://www.SunriseMedical.es)



NL  
Sunrise Medical HCM B.V.  
Vossenbeemd 104  
5705 CL Helmond  
The Netherlands  
T: +31 (0)492 593 888  
E: [customerservice@sunrisemedical.nl](mailto:customerservice@sunrisemedical.nl)  
[www.SunriseMedical.nl](http://www.SunriseMedical.nl)  
[www.SunriseMedical.eu](http://www.SunriseMedical.eu) (International)

Comerciante / distribuidor:

Número de serie:



MD\_WheelDrive\_EU\_ES\_RevA\_2016\_11\_14